



Hierboven kun je duidelijk het verschil zien tussen, enerzijds, de loopvogels (links) en de zwemvogels (rechts).



Na het Provinciaal domein krijgen we vooral velden voorgeschoteld alsook heel wat regen en wind. We houden het, na 31 km, voor bekeken aan het station van Wervik waar we met de trein terug keren naar moeder de vrouw. 's Avonds nog contact genomen met Marc. Hij is goed thuis geraakt maar is zo ziek als nen hond. Maar de volgende keer staat hij er weer!

Contact Staf : stafkaart@skynet.be
Contact Ludwig : benaltijdweg@gmail.com
Contact Marc :
marc_vanlangenhove@hotmail.com

Opsteller verslag
Ludwig

Vorige reisverslagen

Deze zijn allemaal terug te vinden op <http://users.fulladsl.be/spb17806/GR50plus.html>

Vrijdag 20 februari 2009

- Van : Wervik
- Naar : Bellegem
- Afstand : 25 km
- Duur : 6 uur

Om 09.10 uur vertrekken we voor ons tweede traject van de GR5a. Het is bewolkt maar droog weer. En af en toe krijgen we de zon zelfs eventjes te zien.

We zijn vandaag met vier : Staf, Ludwig, Jo en zijn hond Ora. Van aan het station van Wervik volgen we meteen de oever van de Leie.





De Leie heeft zijn bron in Lisbourg in de Pas-de-Calais (Noord-Frankrijk) en mondt uit in Gent in de Schelde.

Vroeger werd de Leie gebruikt om vlas in te “roten”. Door de stengels een tijd in de rivier te leggen, vermindert de samenhang tussen de plantenvezels en zijn ze gemakkelijker te bewerken. Deze ambachtelijke praktijk is nu echter verdwenen.



Staf en Ludwig, volop in gesprek, worden op sleeptouw genomen door Ora.



Jo, Staf en Ora genieten van de stilte langsheen de Leie.





De Leie is 202 km lang waarvan 109 km in België. Van Armentiers tot Menen vormt de rivier over 24 km de Belgisch-Franse grens. Sedert 2005 heeft de vispopulatie er zich drastisch hersteld. Momenteel worden er in de Leie 19 vissoorten aangetroffen.









Eens we de Leie verlaten hebben, volgen we vooral paadjes tussen velden, akkers en weiden.



Ook Ora geniet van de tocht.



De Hoogmolen van Aalbeke is een staakmolen met een gesloten voet. Het is een korenmolen die nog steeds maalvaardig is. Op de steenlijst staat de datum van het bouwjaar "1717". Zowel de molen als de machinerie zijn geklasseerd.





De kerk van Rollegem. Hier neemt Jo de bus naar het station van Kortrijk. Dan spoort hij naar het station van Wervik om er zijn wagen op te halen. Ludwig en Staf stappen nog een uurtje door tot Bellegem waar Jo hen zal oppikken.



We overnachten in de charmante B & B Oase te Marke. De uitbater, Stephan, met de bijzonder mooie familienaam “Rodenbach” houdt ons de gehele avond aan de praat. Stephan is zinnens om volgend jaar naar Santiago de Compostela te gaan en stelt dan ook heel wat vragen aan Staf die er al geweest is. Onze persoonlijke gegevens worden uitgewisseld en we beloven contact te houden met elkaar.



Stephan laat ons fier zijn zelfgemaakt tafelvuur zien. Het is een gesjorde constructie waarop kan gekookt worden. Het open vuur bevindt zich op een dikke laag graszoden of aarde die op een palenbed liggen. Op de aarde kan een metalen rooster met draagconstructie gezet worden, zodat kookpotten en braadpannen stabiel en horizontaal kunnen geplaatst worden. Staf, die als meerdere keren dergelijk vuur gemaakt heeft stelt vast dat het goed is.



Zaterdag 21 februari 2009

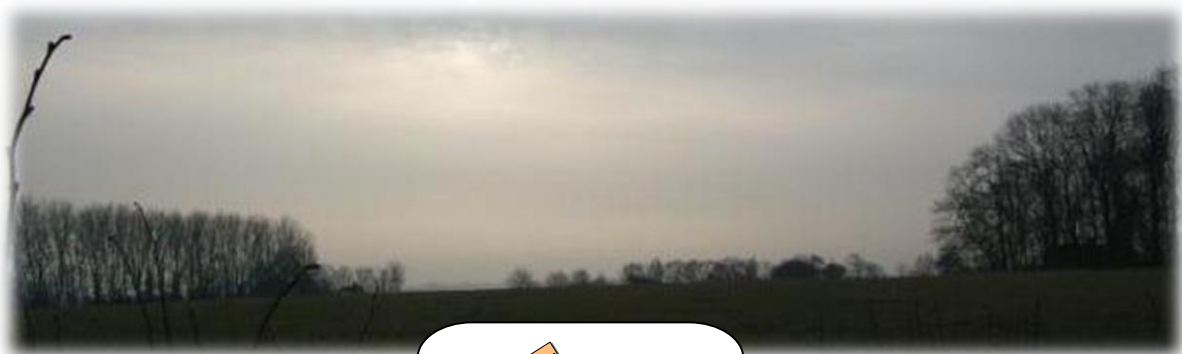
- Van : Bellegem
- Naar : Ronse
- Afstand : 38 km
- Duur : 8 uur

We nemen uitgebreid afscheid van ons gastgezin en beginnen met volle moed aan de zwaarste dag van het weekend. Jo stapt niet meer mee. Hij gaat nog een andere wandeling in de buurt verkennen. Het landschap verandert langzaam in een meer heuvelachtig gebied.









*'k zie zo  geren mijn
daivenkot' *







We komen nu in natuurgebied in Zwevegem. De hoge berm waarop het Orveytbos ligt, ontstond bij het uitgraven van het kanaal. Een deel van de berm werd bebost en het andere deel wordt begraasd met shetlandpony's zodat het open grasland blijft.





De kleigrond is ondoordringbaar en dus zijn er poelen ontstaan met veel amfibieën. Talrijke orchideeënsoorten bloeien hier doch niet in deze tijd van het jaar.







Soms lijkt het pad wel een beek maar met degelijk schoeisel is dat voor ons geen enkel probleem.



Een knuppelbrug of een knuppelpad is een verhoogd pad dat is aangelegd in moerassig terrein. Knuppelwegen waren al bekend bij de Romeinen. De oudste resten ooit gevonden zijn meer dan 6.000 oud en bevinden zich in het Engelse Glastonbury.





De Sint-Pietersbrug op het kanaal van Kortrijk naar Bossuit. Dit kanaal verbindt de Schelde en de Leie en is bevaarbaar voor schepen tot 1.350 ton.









Wie is hier kreupel, Staf of het hout? (antwoord; allebei)





Een ambachtelijke brievenbus







We bevinden ons nu op de top van de Kluisberg. Dit is een helling van de beroemde Ronde van Vlaanderen voor wielrenners. De top bevindt zich op 141 m boven de zeespiegel.



De vierschaar is de laagste vorm van rechtspraak onder het ancien regime. De rechtspraak werd uitgevoerd door de schepenen van de gemeente. Er werden op die plaats vier geschoren touwen gespannen waarin het recht gesproken werd. Vandaar de benaming "Vierschaar".





Onderweg ontmoeten we Marcel. We zien hem nog net over een weideafsluiting klimmen. Marcel is 86 jaar en is professioneel mollenvanger. Hij doet het niet voor het geld maar voor het plezier. Als men beroep doet op zijn diensten komt hij meteen aanfietsen. Hij vangt de mollen nog op de oude manier, met mollenijzers. Het gat dicht hij af met gedroogd gras want de mol mag geen licht zien. Vervolgens hangt hij een wit lintje aan het mollenijzer. Zo kan hij de vallen gemakkelijker terug vinden. We hebben vandaag een ganse dag zon gehad.



Zondag 22 februari 2009

- Van : Ronse
- Naar : Geraardsbergen
- Afstand : 28 km
- Duur : 6 uur

We hebben in Ronse overnacht in de jeugdherberg “Fiertel”. Zowel het slapen als het eten was er goed.

We zijn nog maar pas vertrokken of Staf ontmoet een beer die hij meteen een knuffel geeft.





De sneeuwklokjes staan nog in volle bloei.



Hij blijft
weeral
plakken







We bevinden ons nu in de Franstalige faciliteitengemeente Flobecq (Vloesberg). En ook de GR-tekens zijn tweetalig. In de linker bovenhoek van de plaat staat het Franstalige teken en op de paal staat het Nederlandstalige teken. We zijn onderweg naar het Brakelbos via het Pottelbergbos. Vroeger liep hier ook nog de spoorlijn Aalst – Ronse die de mijnwerkers naar de Borinage bracht.













We komen nu in de buurt van Brakel. Brakel ligt tussen de stroombekkens van de Dender, de Zwalmbeek en de Maarkebeek. Het is een golvend en heuvelend landschap – een bont lappendeken van akkers, weilanden en bossen. Ondertussen is het ook beginnen motregen.



Dit gedeelte van de GR 5A eindigt voor ons vandaag in Geraardsbergen. In het centrum lopen wij enkele Galliërs (of zijn het Kelten) tegen het lijf. Het is vandaag immers Krakelingen en Tonnekensbrand. Het zijn twee feesten die op dezelfde dag vallen. Reeds in 1393 bestonden beide feesten. Dit heeft men kunnen bewijzen aan de hand van oude stadsrekeningen. Enkel tijdens de godsdienstoorlogen in de 16^{de} eeuw en tijdens de 1^{ste} en de 2^{de} Wereldoorlog werd er niet gefeest. Om Tonnekensbrand te vieren steekt men een pekton in brand om de winter te verjagen en de lente te verwelkomen. Dit alles gaat uiteraard gepaard met volksdancers die voor de nodige sfeer zorgen.



Contact Staf : stafkaart@skynet.be
Contact Ludwig : benaltijdweg@gmail.com
Contact Jo : desmedt.jo@gmail.com
Contact Ora : woef@hotmail.com

Opsteller verslag
Ludwig

Vrijdag 20 maart 2009

- Van : Geraardsbergen
- Naar : Kerksken
- Afstand: 33 km
- Duur : 7 uur

We (Staf en Ludwig) maken er ditmaal een tweedaagse van. Onze regenkledij hebben we thuis gelaten. De weersvooruitzichten zijn immers schitterend, zon van 's morgens tot 's avonds. In Geraardsbergen gaat het al meteen in stijgende lijn. Maar wij hadden uiteraard ook niets anders verwacht.

