

TENERIFE

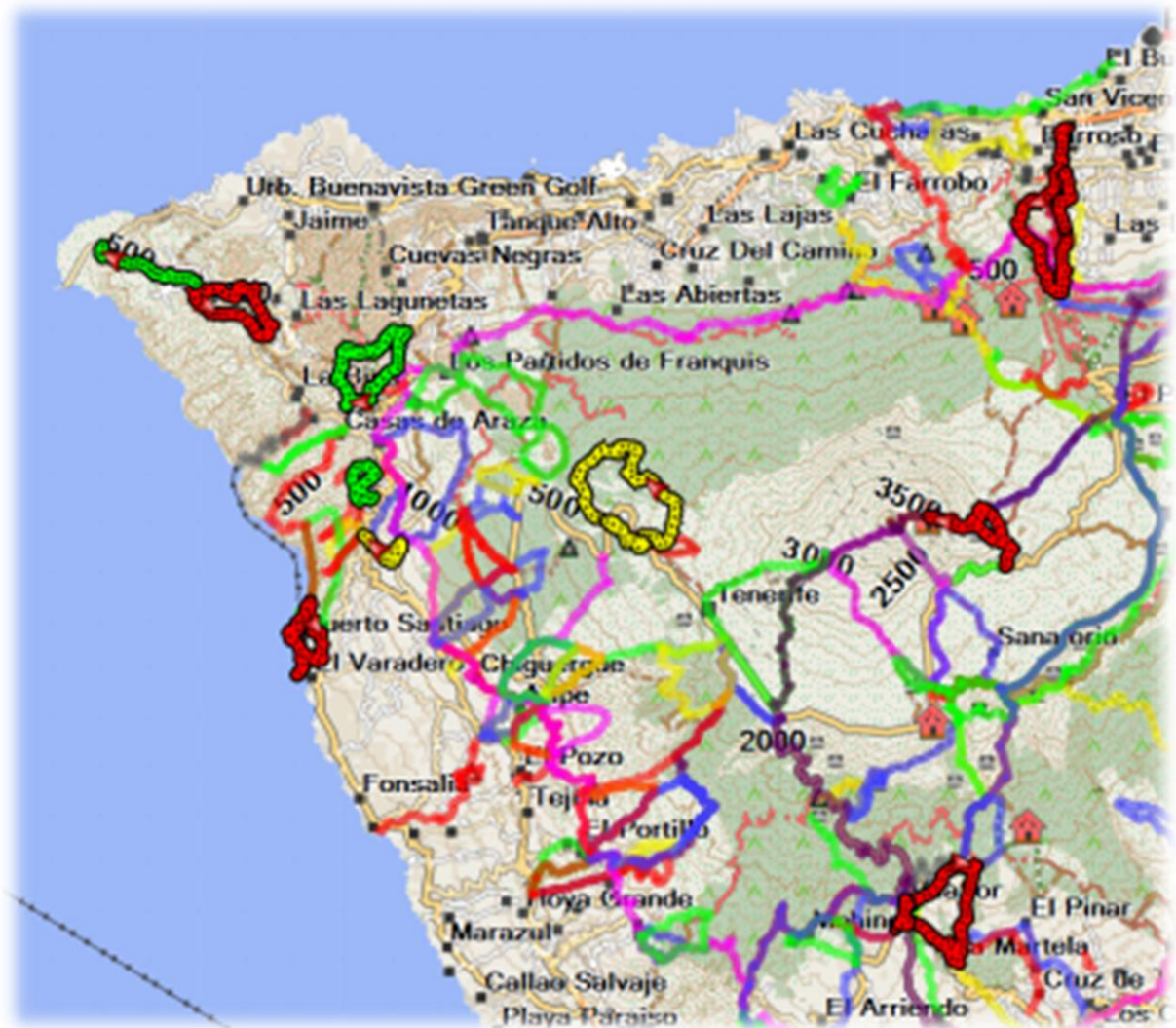


Januari 2015

deel 2

BESCHRIJVING TOCHT

We hebben zelf een aantal wandelingen uitgestippeld op het eiland Tenerife bestaande uit delen van verschillende bestaande wandelwegen. Hieronder een kaartje van een gedeelte van Tenerife waarop onze verschillende wandelingen te zien zijn.



DEELNEMERS



Guido Claesen (Tervuren)



Ludwig D'Haese (Merchtem)

Ik ken Guido al van bij het begin van het ontstaan van ons wandelclubje GR50+. Dat moet dus al van in 2006 zijn. Samen hebben we al meerdere tochten gedaan in Corsica en in Spanje. Beiden zijn we met pensioen en voor Guido is het de eerste keer dat hij een van de Canarische eilanden bezoekt.

Zaterdag 3 januari 2015

- Soort : Luswandeling
- Plaats : Los Gigantes
- Afstand : 11 km
- Duur : 4 uur

We hebben een appartementje gehuurd in het kustplaatsje Puerto de Santiago dat net onder het bekende dorp Los Gigantes gelegen is. We hebben elk onze eigen slaap- en badkamer. Vandaag beslissen we om via de kustlijn naar Los Gigantes te wandelen. We gaan er een bezoek brengen aan Rudi en diens echtgenote, de eigenaars van het appartement dat we betrekken. Het betreft een Vlaams koppel dat momenteel in Los Gigantes verblijft en die daar ook nog twee appartementen hebben die ze verhuren. En uiteraard wensen wij deze appartementen eens te bezichtigen.



De wandeling die we vandaag doen staat niet als wandelpad op de kaart. We volgen in het eerste gedeelte gewoon de kustlijn.





Al vlug krijgen we zicht op de 600 meter hoge kliffen van het Tenogebirge.





De kerstster hier boven is een veredelde soort en is hier aangeplant. In Tenerife groeit de kerstster ook in het wild en bereikt er een hoogte van vier meter.





In deze periode van het jaar is het in het zuiden van Tenrife gemiddeld rond de 20°C wat een ideale temperatuur is voor zonnekloppers.





Zoals alle Canarische eilanden is Tenerife van vulkanische oorsprong.





Waar het strand overgaat in vulkanisch gesteente zijn er geen paden en dienen we ons zelf een weg te zoeken tussen de blokken lava.



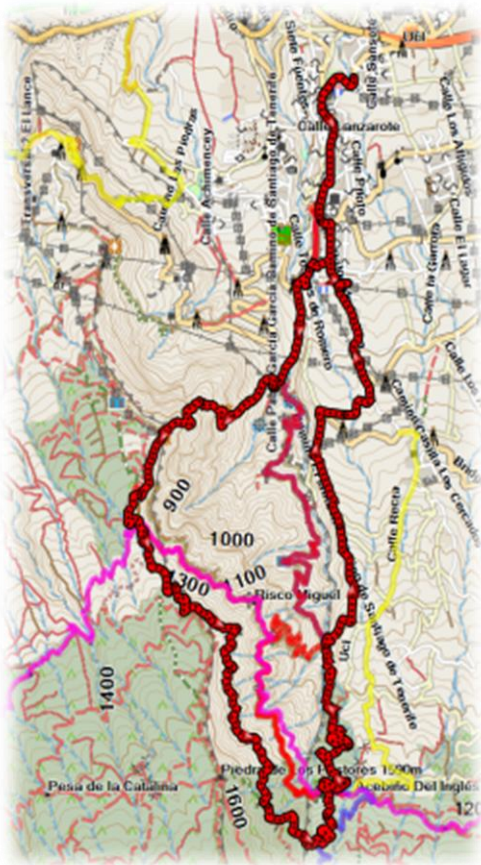


Soms moeten we op onze stappen terugkeren omdat we door een steile wand niet verder kunnen.

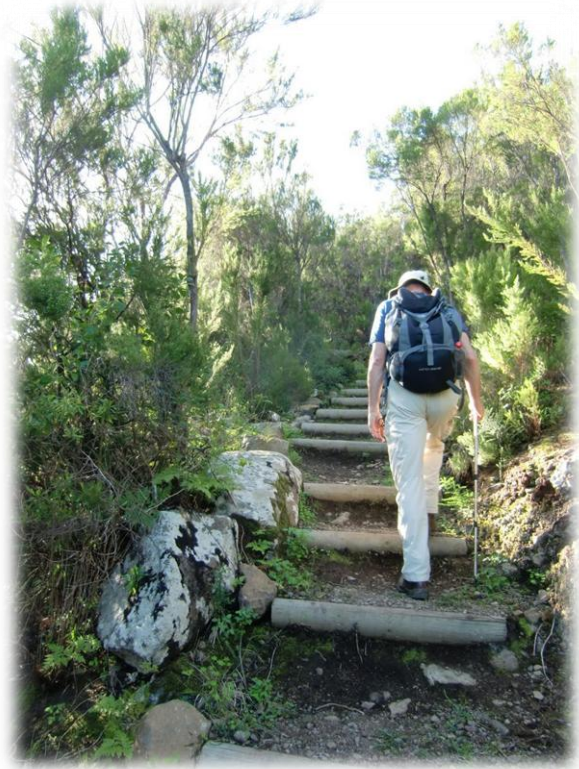


Zondag 4 januari 2015

- Soort : Luswandering
- Plaats : Los Realejos (La Orotava)
- Afstand : 16 km
- Stijgen : 1.200 m
- Dalen : 1.200 m
- Duur : 6 uur







Vandaag doen we een luswandeling in Orotava. Dit is een plaats dat in het noorden van Tenerife gelegen is. Hier valt gemiddeld meer regen dan in het zuiden van Spanje en de temperatuur ligt er gemiddeld ook iets lager.





Na onze wandeling bezoeken we het centrum van Orotava welke een groots cultureel erfgoed heeft. Maar eerst nuttigen we een drankje op de binnenkoer van een van de vele oude huizen.





De drakenbloedboom is een plant die van nature voorkomt op de Canarische Eilanden, Kaapverdië en Madeira. De tot 12 m hoge plant wordt gekarakteriseerd door een of meerdere stammen met een dichte, parapluvormige kroon met dikke bladeren. Het is een langzaam groeiende plant, die er tien jaar over doet om een hoogte van 1 m te bereiken.





Als de bast van de drakenbloedboom wordt ingesneden scheidt de plant een roodachtig hars uit, dat bekendstaat als drakenbloed. Dit werd gebruikt door de Romeinen en middeleeuwse alchemisten. De mensen geloofden dat het bloed was van Europese draken.



La Orotava is ook gekend om zijn zandschilderijen. In het centrum van de stad staat dan ook een bronzen beeld dat een zandschilder moet uitbeelden. In juni worden zandtapijten aangelegd met verschillende kleuren zand welke gewonnen wordt in het gebied van de Teide.





Vandaag bevinden we ons in het mooie Teno gebergte. Dit is het oudste gedeelte van het eiland en zou, naar schatting, 17 miljoen jaar oud zijn.





Hier en daar zien we netten hangen waarmee regen- en condenswater wordt opgevangen.





Het Teno gebergte maakt een zeer onherbergzame en ruige indruk en heeft een hoogte tot maximaal 1100 meter. Dit massief was ooit een van de drie eilanden waaruit Tenerife vroeger bestond.





De drie eilanden hebben zich pas sinds ongeveer twee miljoen jaar door het vulkanische landschap van het huidige Teide Nationale Park verenigd.





De bevolking in dit gebergte leefden nog lang afgesloten van het reeds toeristisch ontwikkelde eiland en kon alleen maar via kleine paden tussen de dorpen worden bereikt.





De eerste ontsluitingsweg tussen Santiago del Teide en Masca was pas voltooid in 1991. De dorpjes in dit gebied krompen langzaam maar gestaag naarmate er meer en meer jonge mensen naar de toeristische steden verhuizen.





Af en toe krijgen we zicht op de top van de Teide. Je kan hem makkelijk herkennen, hij heeft een nogal specifieke vorm en het is de enige top die met sneeuw is bedekt.





En net zoals bijna de helft van Tenerife is het Teno gebergte beschermd natuurgebied.



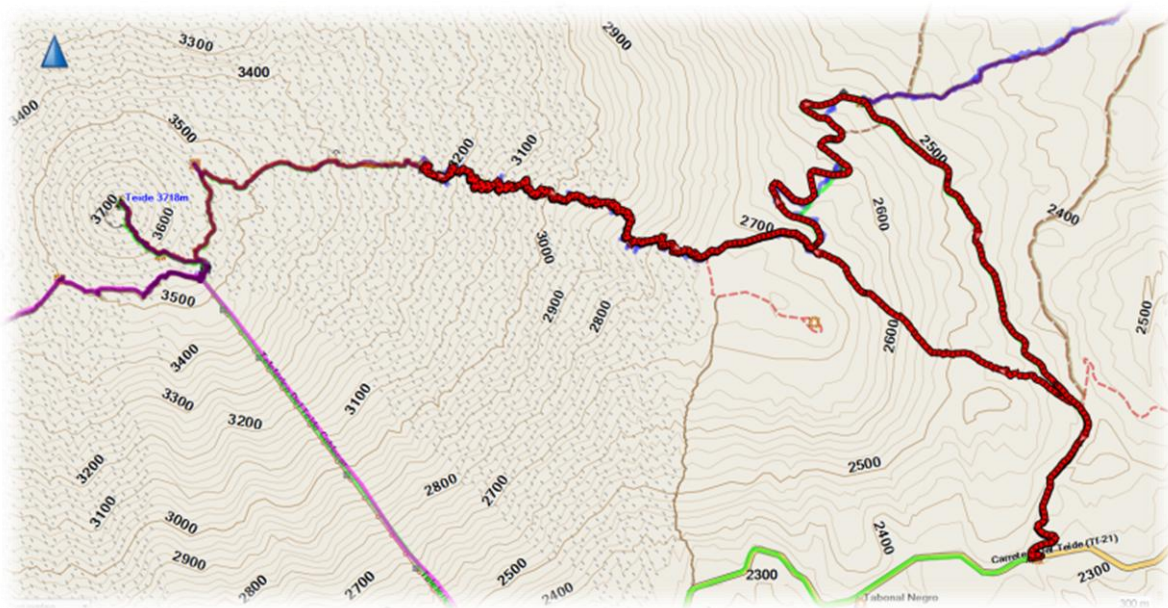


Hier wandel je in stilte, omgeven door bizarre landschappen waar de tijd stil lijkt te staan. Het voelt hier heel eenzaam te midden van de hoogvlakte met grote rotspartijen en diepe ravijnen.



Dinsdag 6 januari 2015

- Soort : Heen- en terugwandeling
- Plaats : El Teide (refugio Altavista)
- Afstand : 12 km
- Stijgen : 1.000 m
- Dalen : 1.000 m
- Duur : 6 uur







Vandaag doen we een wandeling naar de Refugio Altavista welke juist onder de top van de Teide ligt.





Bij vertrek aan de auto is het in de schaduw -8°C , in de zon rond het vriespunt. Maar er is nauwelijks wind en we bevinden ons boven de wolken waardoor we steeds zon hebben.

