



Op eenvoudige trajecten zoals hier, draag ik een riem waar een wandelstick aan bevestigd is. Michel neemt dan het uiteinde van de wandelstick vast en volgt mijn tred. Met de tweede stok kan hij, eventuele, hindernissen aftasten.





Op rotsachtige gedeelten laat Michel de stok los en neemt hij mijn rugzak vast. Hierbij voelt Michel hoe hoog ik welke voet dien te verplaatsen om de hindernissen te nemen.



De luswandeling van gisteren kende geen happy end. Nadat we zowat $\frac{3}{4}$ van de lus hadden afgelegd dienden we een grote weg over te steken. Normaal zou daar de GR 48 verder lopen doch er stond een groot hekken dat afgesloten was en het domein was volledig afgesloten.





Rond het domein heen gaan bleek niet te gaan. We zijn dan maar terug gekeerd naar de bewoonde wereld en zijn met een taxi de auto gaan halen.



Vandaag was het maar een eentonige wandelweg. Na onze wandeling hebben we wel een bezoek gebracht aan Constantina en hebben er de restanten van het kasteel bezocht.





In Constantina is het juist markt. Een groepje studenten van de plaatselijke koksschool verkoopt er aan de voorbijgangers dozen met gebakjes. Ook wij hebben een doos gekocht.



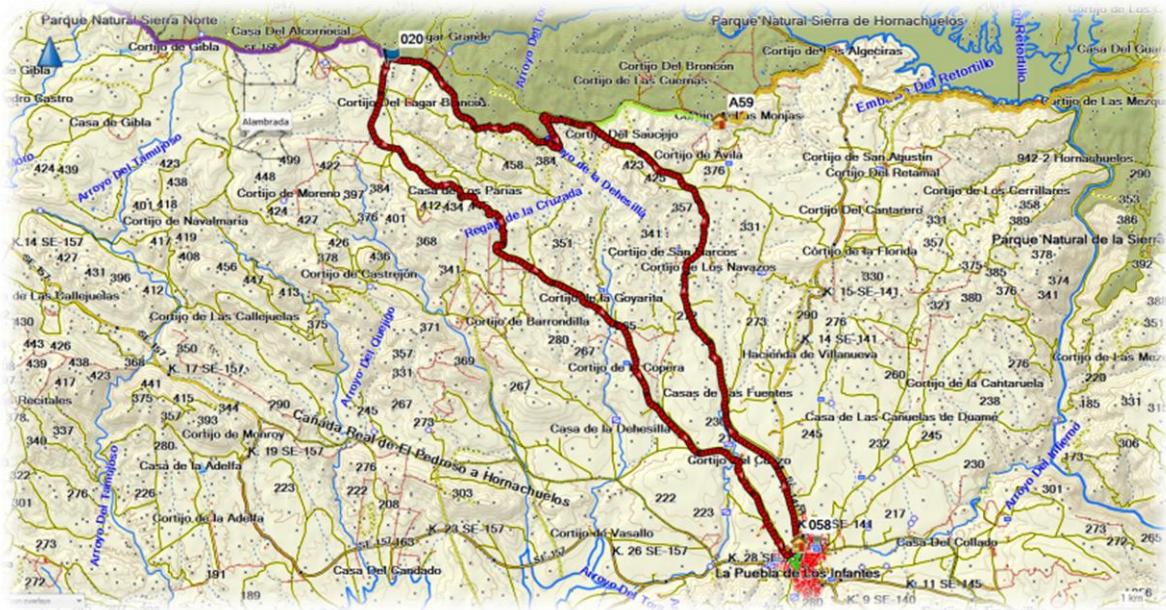


Met vereende krachten wordt er aan het eten gewerkt. Guido C denkt diep na over een raadseltje dat Michel naar voor gebracht heeft.



Woensdag 11 november 2015

- Van : Luswandeling
- Naar : La Puebla de Los Infantes
- Afstand : 23 km
- Stijgen : 500 m
- Dalen : 500 m
- Duur : 8 uur





Normaal gezien zou het traject van de wandeling voor vandaag een V vorm hebben maar ik heb er een luswandeling van gemaakt zodat we terug in groep kunnen stappen.





Bamboe behoort tot de familie van de grassen en komt in heel veel streken voor. Bamboe bloeit zelden, zowat één keer om de 150 jaar. Maar als bamboe eenmaal bloeit dan is dit nagenoeg wereldwijd.





Nadien sterft de plant af. Voor biologen is het nog steeds een raadsel hoe het komt dat alle bamboeplanten gelijktijdig bloeien en hoe het komt dat daar zowat 150 jaar tussen zit.





Regelmatig lopen we over oude Romeinse wegen. De Romeinen legden duizenden kilometers wegen aan naar alle delen en kolonies van het Romeinse Rijk om met hun legers snel ter plaatse te zijn in geval van een opstand.





Ook handelaars maakten gretig gebruik van deze wegen. Vandaar ook het gezegde “alle wegen leiden naar Rome”. Het waren de eerste echt goede wegen. De wegen werden massaal aangelegd door Romeinse soldaten. De weg werd eerst uitgegraven. Vervolgens kwam er een funderingslaag van dikke stenen. Dan volgde een laag van kiezel en zand om dan te eindigen met de afwerkingslaag zijnde platte kasseistenen of gebakken terracottategels.



Op het domein rond onze vakantiewoning worden de olijven geoogst. Eerst worden er netten onder de bomen gelegd. Vervolgens worden de olijven los geklopt van de takken met een lange stok. Vervolgens worden de olijven verzameld.





De Spaanse olijfboom zou tevens behoren tot de meest ziekteongevoelige soort. Olijven worden niet vers van de boom gegeten. Ze worden eerst een jaar lang in een zoutwaterbadje gelegd om de bittere smaak te verwijderen.





Het grootste deel van onze wandeling vandaag gaat langs het kunstmatige stuwmeer van Hornachuelos. De dam werd gebouwd in 1952. Het reservoir wordt gebruikt voor de levering van drinkwater, de opwekking van elektriciteit en irrigatie naar nabijgelegen locaties.



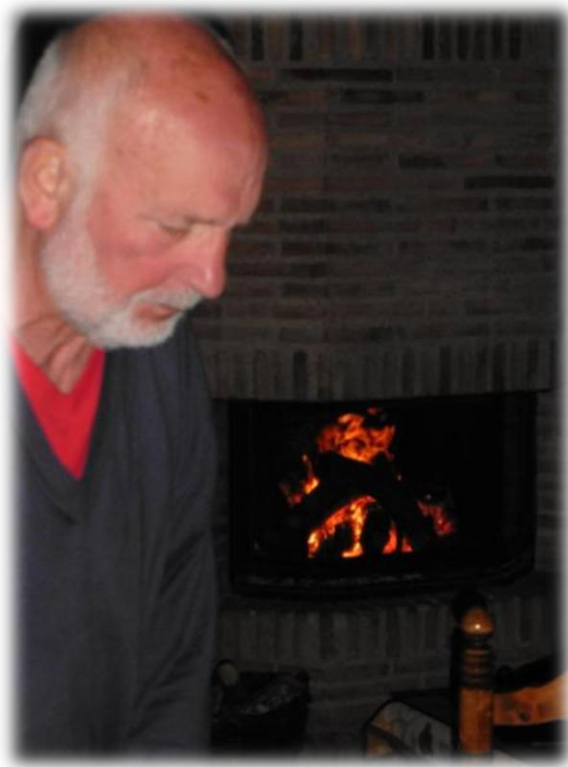
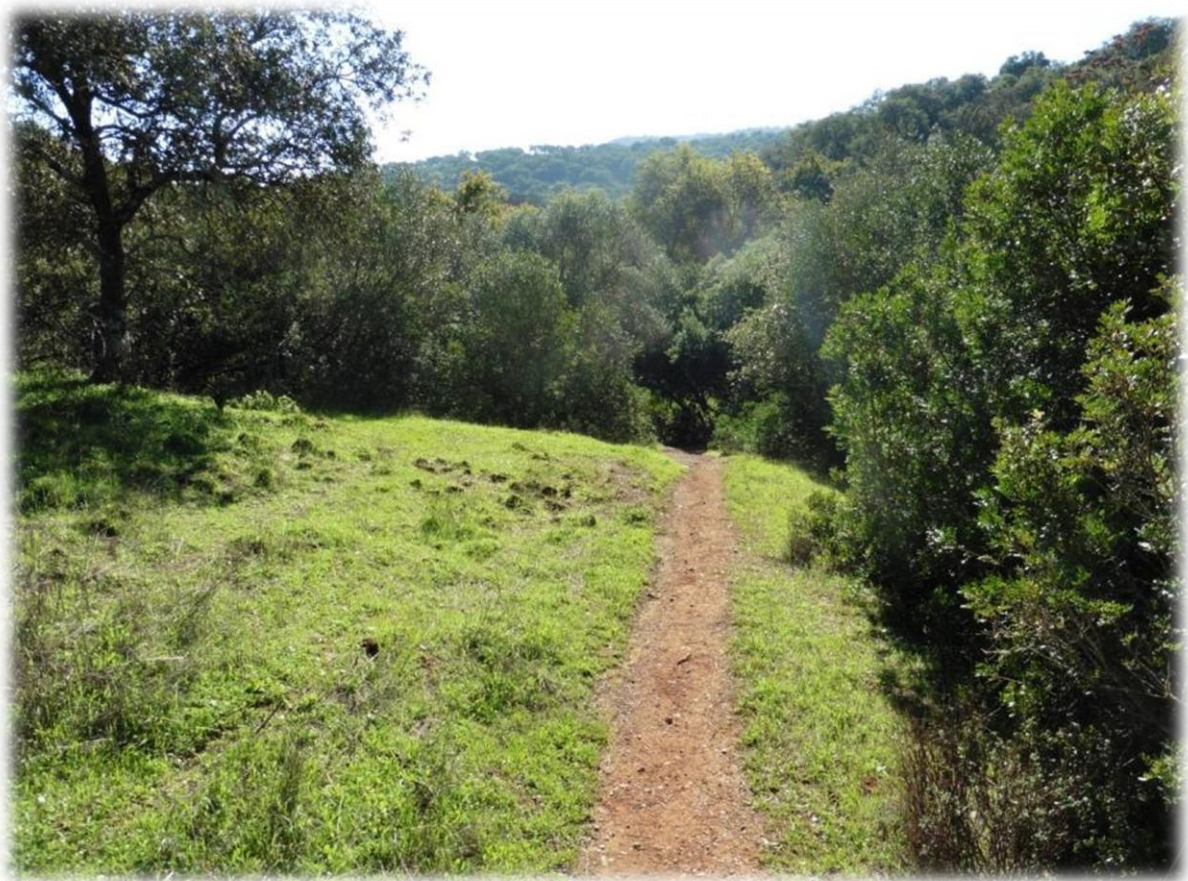


146 km hebben we afgelegd in 9 stapdagen of een gemiddelde van 16 km per dag. Ook voor het volgende gedeelte zal ik proberen om de afstanden naar de korte kant te houden zodat ook niet geoefende wandelaars mee kunnen.

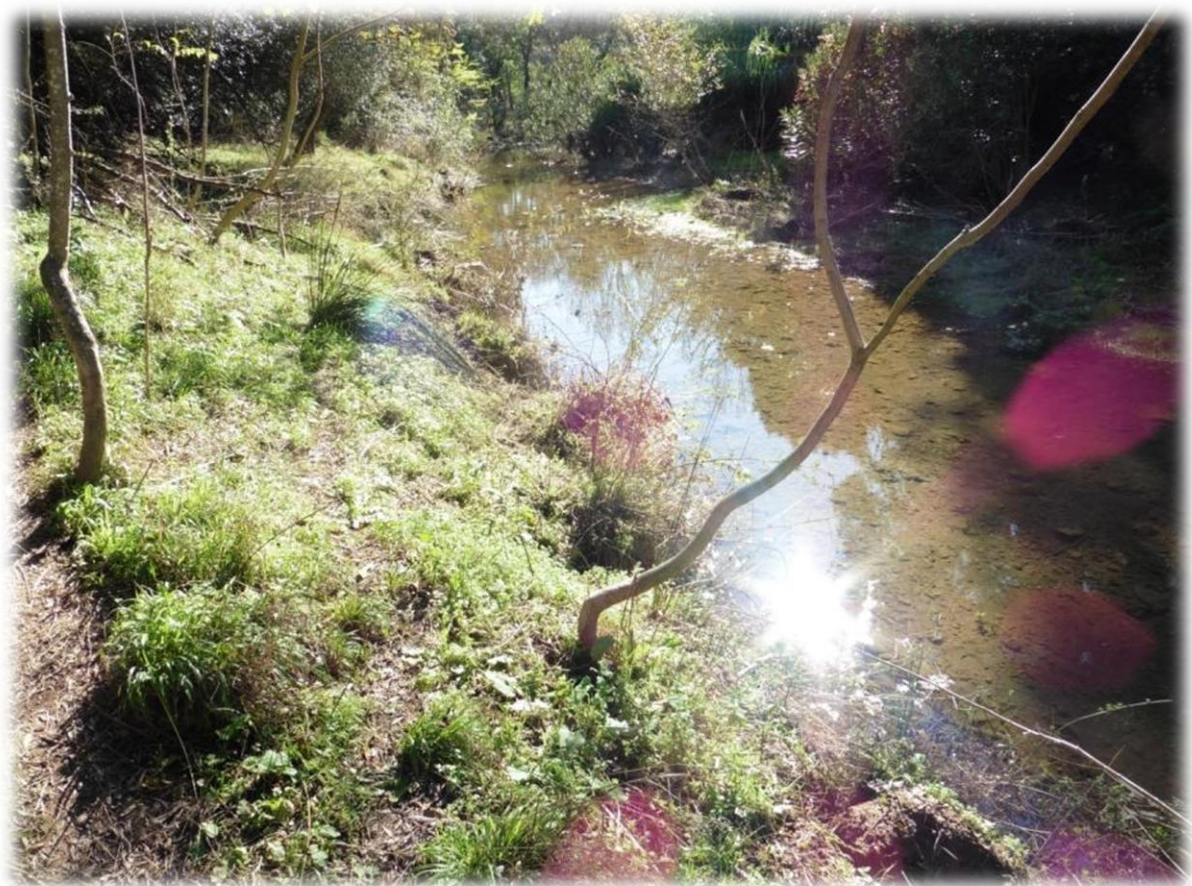




Ik heb nu 266 km of zowat de helft van de GR 48 afgelegd. Ik denk het overige deel in twee keer te doen. En dan is het uitkijken naar een volgend project.



De twee Guido's zijn in gedachten verzonken. De ene doet het al zittend en de andere al staande.



Voordat we vertrokken zijn naar de luchthaven hebben we nog een ontbijt aangeboden gekregen bij de eigenaar van onze vakantiewoning.



Guido Melis : guido.melis@telenet.be

Guido Claesen : gkclaesen@gmail.com

Michel Claesen : michel.claesen1@telenet.be

Ludwig D'Haese : benaltijdweg@gmail.com

Josine Rommens : rommens.josine@skynet.be

Foto's en tekst : Ludwig D'Haese