



De Guanchen konden niet meer weg van de Canarische Eilanden want daar groeide geen riet en de Guanchen wisten niet dat men van hout boten kon maken. De Guanchen van de verschillende Canarische Eilanden hadden onderling ook weinig of geen contact met elkaar omdat ze geen boten hadden.



De eerste Guanchen verzamelden eetbare gewassen en vingen vis. In de loop der tijd begonnen deze mensen hun gedragspatroon te veranderen: zij begonnen omstreeks het jaar 0 de grond te verbouwen en gingen in groepen wonen. In de jaren die volgden ontwikkelden zij allerlei technieken zoals het cultiveren van gewassen (bonen, erwten, gerst en tarwe), het houden van vee (geiten, schapen en varkens), landirrigatie en pottenbakken.



Het gebruik van het wiel, ook als pottenbakkersschijf, was hen onbekend en dus werd al het aardewerk met de hand gevormd; bovendien kenden zij geen metaal en textiel. Zij hulden zich in geitenvellen. Al hun gebruiksvoorwerpen werden gemaakt van aardewerk, steen en hout. Soms werd het aardewerk met eenvoudige hulpmiddelen versierd.



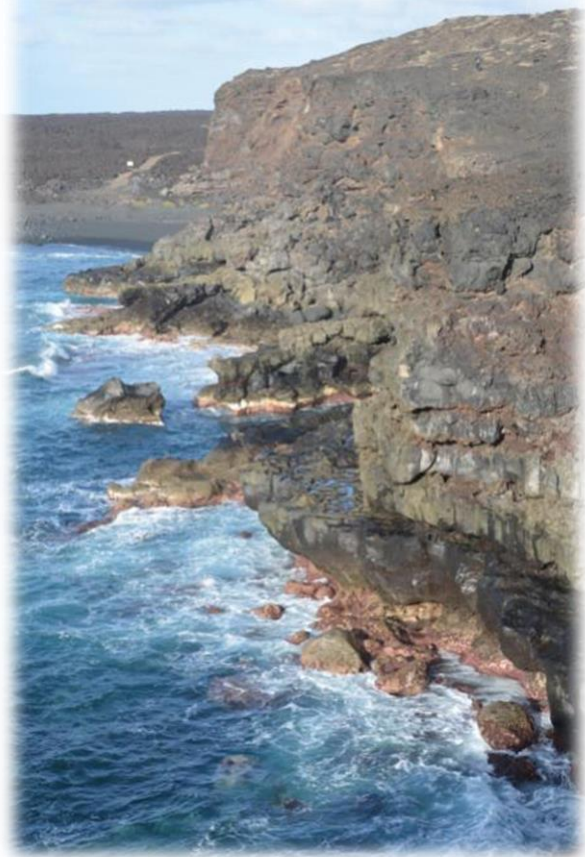
Het lavaveld in het nationaal park heeft een oppervlakte van 200 km<sup>2</sup> en heeft hiermee het grootste lavaveld ter wereld.



Bij snel afkoelende lava kan er zich een dunne verharde laag op de lavastroom vormen. Als de lavastroom eronder verder blijft stromen, treedt aan de oppervlakte – als gevolg van de wrijving en relatief hoge viscositeit van de gesmolten basalt – een verrimpeling op. Deze rimpels geven een touw- tot golfachtige textuur weer en noemt men touwlava. De textuur van het oppervlak kan echter sterk verschillen van uiterlijk en soms bizarre vormen aannemen. De echte naam van touwlava is pahoehoe lava.



In touwlava kan je, met wat verbeelding, allerlei figuren zien. Touwlava is brozer dan andere lava en breekt makkelijker.



Lopen over lavavelden is altijd gevaarlijk. Men moet steeds zeer aandachtig kijken waar men zijn voeten plaatst. En als men valt heeft men nagenoeg altijd (veelal) kleine snijwondjes die hevig bloeden maar ook zeer snel genezen.



In de buurt van El Golfo staat er al een aantal jaren een vervallen hut van een dakloze. De dakloze was niet aanwezig maar eten en toiletpapier in de hut duiden er op dat de hut toch nog steeds gebruikt wordt. De bovenste foto is de hut zoals we ze nu aangetroffen hebben, de onderste foto is van twee maand geleden. Er zijn dus serieuze restauratiewerken gebeurd aan de hut.





Onderschat deze wandeling door het nationale park niet. Ondanks deze wandeling vrij vlak is, is het een van de moeilijkste wandelingen van deze tocht. We lopen bijna de gehele tijd op tamelijk ongemakkelijke sintelpaden en lavagesteente.



Je mag, als wandelaar, het pad niet verlaten al is het pad niet altijd duidelijk waarneembaar.



Op het laatste gedeelte van de wandeling is er een landtong die gespaard gebleven is van de laatste vulkaanuitbarstingen. Hier liggen enkel losse stenen en lavazand.



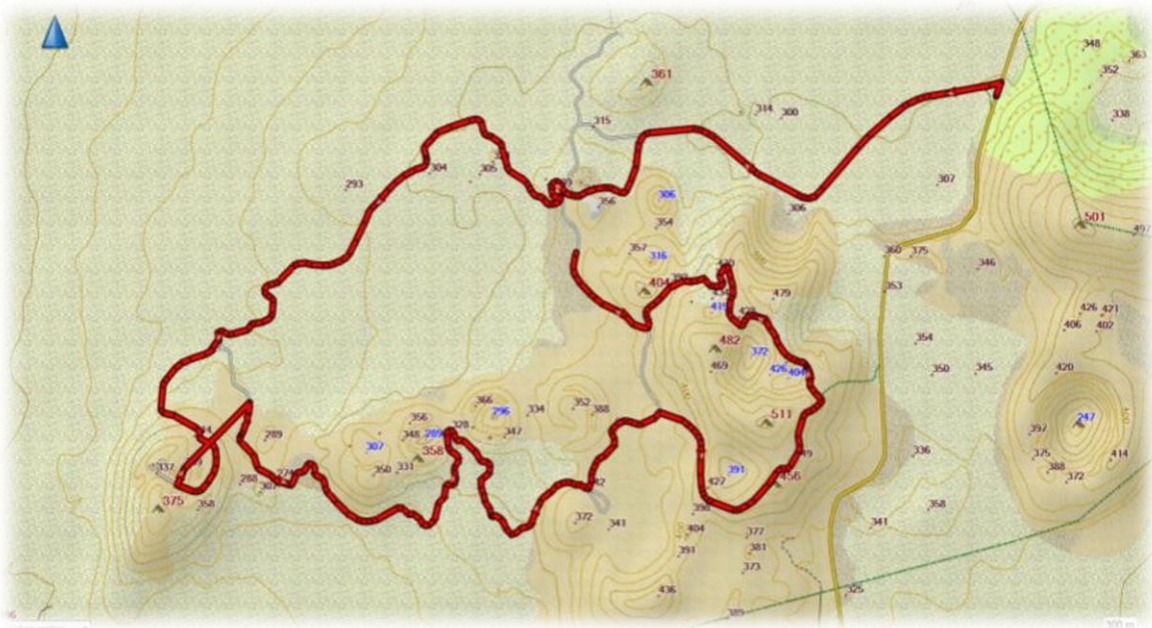
We eindigen onze wandeling in het vissersdorpje El Golfo waar talrijke visrestaurants zijn.



Na onze wandeling brengen we nog een bezoek aan het Charco de los Clicos ook wel Laguna Verde genoemd (groene lagune). Het is een krater van een oude vulkaan waarvan de helft weggezonden is in de Atlantische Oceaan. In de krater heeft er zich een meer gevormd. Het is een erkend natuurreservaat. De groene kleur, die veroorzaakt wordt door algen die zich op de bodem bevinden, contrasteert met het zwarte zand van het strand van El Golfo. Het water van de zee komt niet tot in het meer maar het meer wordt gevoed door ondergronds zeewater.

## Donderdag 22 februari 2018

- Wandeling : Bezoek aan de wereldwonderen uit de buik van de aarde
- Gebied : Nationaal Park Timanfaya en omgeving
- Afstand : 13 km
- Stijgen : 500 m
- Dalen : 500 m
- Duur : 1 uur (met de bus)







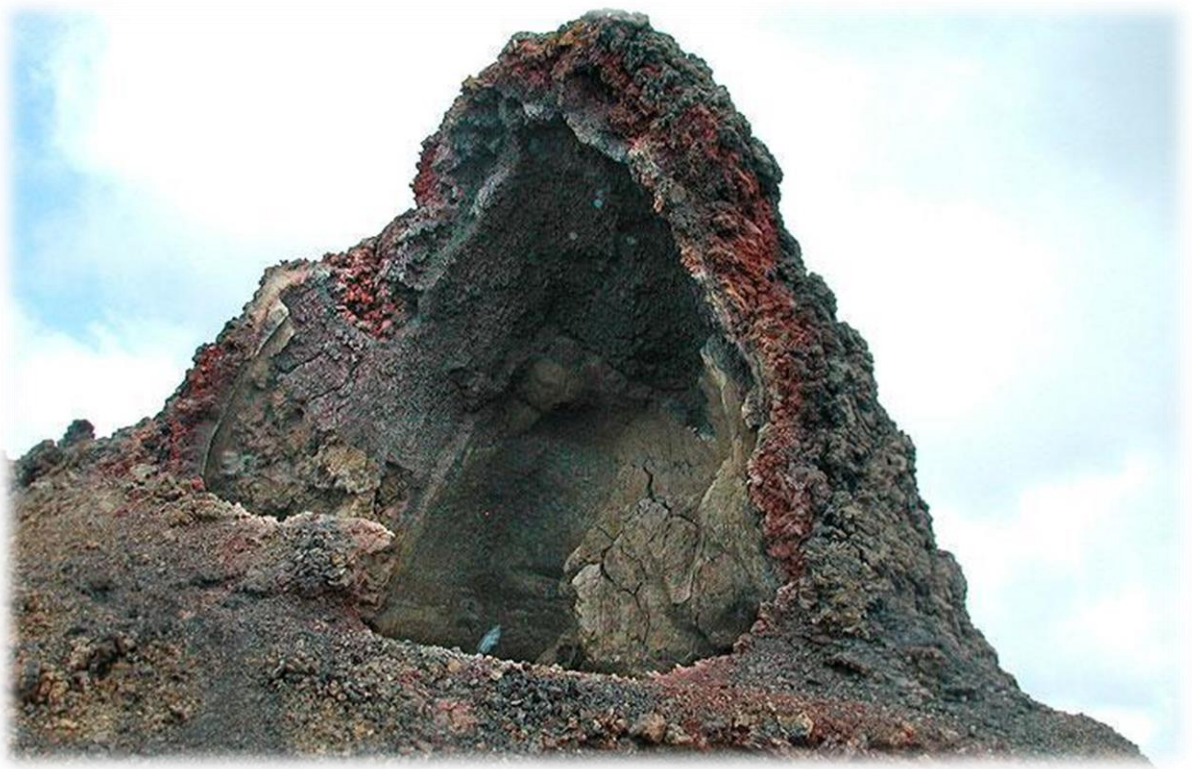
Juist voor de ingang van het Nationaal Park Timanfaya kan je een ritje doen op een dromedaris. Elke ochtend om 08.30 uur vertrekken er, in het hoogseizoen, ongeveer 200 dromedarissen van uit een boerderij nabij Uga. Deze boerderij is de grootste kwekerij van dromedarissen van de Canarische Eilanden.







Behalve het kustpad dat we gisteren hebben bewandeld mag het Nationaal Park Timanfaya niet betreden worden. Men kan er wel een rondrit doen met grote autobussen die af en toe halt maken. De ramen van de bussen kunnen niet open en de deuren blijven dicht. Goede en mooie foto's maken van in de bus lukt dan ook nauwelijks. De meeste foto's van het Nationaal Park komen dan ook van het internet.





Tussen 1 september 1730 en 16 april 1736 onderging Lanzarote een van de grootste natuurrampen uit de geschiedenis. Het kalme leven van de boeren van Lanzarote werd nooit meer hetzelfde. Andrés Lorenzo Curbelo, priester te Yaiza, legde zijn ervaringen vast waardoor we een idee hebben van de impact van het natuurgeweld.



Curbelo beschrijft nauwkeurig hoe de aarde ten noorden van zijn dorp scheurde, gevolgd door talloze vulkaanuitbarstingen. Een zee van miljoenen kubieke meters lava overspoelde een kwart van het eiland, later bedekt door vulkanische as. Terwijl dertig kraters zichzelf omhoog werkten in een gebied van slechts 8 km<sup>2</sup> werden een dozijn dorpen en tientallen solitaire boerderijen verzwoegen.



In de zee dreven talloze dode vissen of ze werden op de kust geworpen. Verschrikkelijke hitte, giftige dampen, duisternis en gloeiende asregens plaagden het land, er was overal rook en angstaanjagend lawaai – een ware inferno. Tot op Tenerife, dat 250 km verder ligt, was het geluid te horen. Negentien dagen lang brandde de aarde, tijdens de eerste erupties, en daarna ging de zon zes jaar lang schuil achter aswolken.



Gelukkig wisten alle eilanders zich op één na in veiligheid te brengen maar de veestapel was niet overal te redden. Het zuidwesten van Lanzarote, eens een vruchtbaar landbouwgebied veranderde in een doods maanlandschap. Het eiland werd wel een heel stuk groter dankzij de lavastromen die in zee terechtkwamen. In 1824 vonden de laatste uitbarstingen plaats. Sindsdien houdt de aarde van Lanzarote zich rustig, dat wil zeggen: aan de oppervlakte. Het nationaal park is vernoemd naar het eerste dorp dat tijdens de vulkaanuitbarstingen van 1730-1736 weggevaagd is. In totaal zijn tijdens deze zes jaar durende erupties maar liefst elf dorpen van de aardbodem verdwenen en is er maar liefst bijna honderdtachtig vierkante kilometer landoppervlakte voorgoed veranderd.



We gaan op een, nog actieve, magmakamer staan. Deze magmakamer zit ongeveer 3 km onder de grond. Op één meter diepte wordt een tak van een droge stuik tegen de hete steen gehouden waarna het eerst begint te roken en zowat een halve minuut later ontbrandt de tak spontaan.





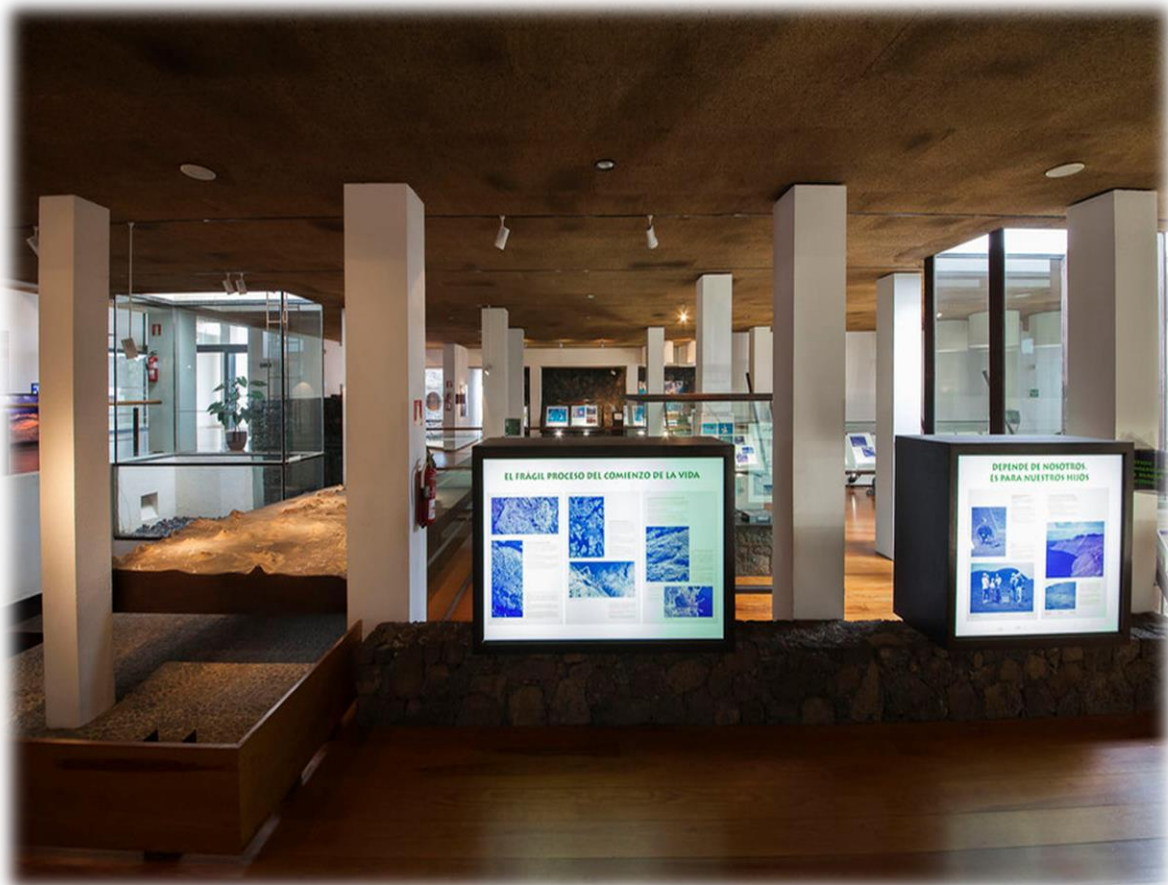
Wanneer een emmer water in een gat in de grond wordt gegoten, spuit dat er als stoom met grote kracht uit. Je hebt slechts 2 seconden om er een foto van te nemen.



Bij het restaurant is een put van ongeveer acht meter diep, waarop permanent gebarbecued kan worden. Op de bodem van de put is het 300 °C. Dit park is, hoe kan het ook anders, een ontwerp van César Manrique.



In het park is er ook een restaurant met de toepasselijke naam El Diablo wat duivel betekent. Manrique ontwierp een metalen duivel welke je overal rond het Nationaal Park aantreft.



We brengen ook nog even een bezoek aan het museum Timanfaya waar we alles te weten komen over vulkanen en zijn gevolgen.



Nadien brengen we een bezoek aan de Cueva de los Verdes. Het zijn geen groene grotten zoals de naam zou doen vermoeden.



De grotten zijn in de 16<sup>de</sup> eeuw eigendom geweest van de familie Verdes, vandaar de naam. De grotten dienden tevens als schuilplaats voor de eilandbewoners, bij inval van piraten.

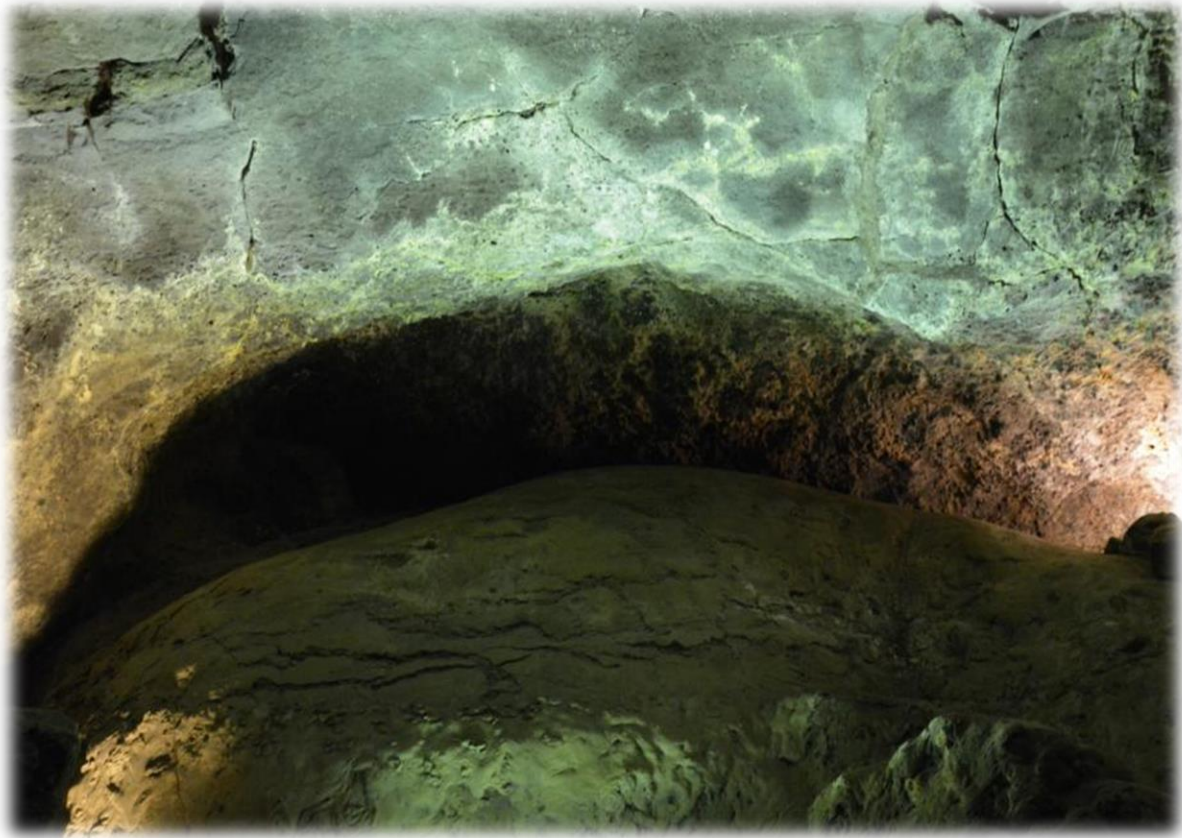


Tijdens een uitbarsting van de vulkaan Corona is er een prachtig vulkanisch grottenstelsel ontstaan. Dit geschiedde vrij recent: zowat vijfduizend jaar geleden. De grotten zijn ontstaan door een samenspel van stromende lava en afkoelend zeewater. Cueva de los Verdes telt ongeveer zeven kilometer aan grotten en gangen.



Tegenwoordig zijn de grotten open voor het publiek. Ongeveer één kilometer van de grotten is toegankelijk. Je mag niet op eigen houtje de grotten in. Dat gebeurt altijd onder begeleiding van een gids. Die voert je tijdens een rondleiding van ongeveer vijftig minuten door de grotten. Tijdens deze rondleiding wordt je alles uitgelegd over de grotten. Dit doet de gids in het Spaans en het Engels. En vooral op het einde maak je een groots spektakel mee.







We brengen ook een bezoek aan de woning waar César Manrique het laatst gewoond heeft. Overal op Lanzarote stuit je op César Manrique, op zijn naam of in elk geval op zijn erfenis.

Surreëel gevormde bezienswaardigheden, galerieën en straatbeelden, designmenu's in restaurants, gerestaureerde villa's, het logo van het eiland; het is bijna onmogelijk deze man te ontlopen.





Manrique werd in 1919 in Arrecife geboren. Hij kreeg zijn opleiding als schilder in Madrid en had zijn eerste tentoonstelling in zijn geboortestad toen hij 23 jaar oud was. Daarbij kreeg

hij de steun van Pepin Ramirez, een schoolvriend die een van zijn belangrijkste mecenasen zou worden.





César Manrique is steeds zichzelf gebleven. Ooit had hij voor koning Hoessein van Jordanië een vakantiewoning ontworpen. Een paar jaar nadat de woning was afgewerkt kwam de koning op bezoek bij Manrique en Manrique gaf de koning een rondleiding in zijn woning. Onbewust nam de koning een sigaret waarop Manrique zei : “Sire in deze woning wordt niet gerookt en hier ben ik koning!” Hierop stak de koning zijn sigaret terug weg.



Kunstschilder Manrique zijn naam werd weldra bekend en in 1964 nodigde Nelson Rockefeller, die enkele werken van hem had gekocht, hem uit voor een tentoonstelling in Amerika. Manrique vertrok naar New York voor een van zijn vruchtbaarste perioden, tot hij twee jaar later terugkeerde naar zijn vaderland. Pepin Ramirez was ondertussen president van de eilandregering geworden.



Manrique heeft er ook voor gezorgd dat de meeste huizen niet hoger mogen zijn dan vier verdiepingen die moeten bovendien wit geschilderd zijn. Verder zijn grote reclame uitingen verboden. Dit alles om het eiland zo veel mogelijk in zijn oorspronkelijke staat te houden (in tegenstelling tot eilanden als Gran Canaria en Tenerife waar door massatoerisme veel "beton en neon" te vinden is).



Manrique heeft zijn woning zodanig ontworpen, rond en op het lavaveld, dat het lijkt alsof er lava door het venster in zijn woning is gevloeid.





Manrique wilde niet dat de unieke cultuur en natuur werden beschadigd door massatoerisme en heeft dat ook daadwerkelijk weten te voorkomen. De bevolking is hem hier zeer dankbaar voor. Manrique maakte al jaren zijn beklag bij de lokale overheid over een gevaarlijk kruispunt op 50 m van zijn woning. De overheid wilde het kruispunt echter niet herinrichten. Op ditzelfde kruispunt overleed Manrique op 73 jarige leeftijd tijdens een verkeersongeval...





Van veraf zichtbaar: het Monumento al Campesino, een gedenkteken gewijd aan de boeren van het eiland. Het 15 meter hoge beeld is ook door César Manrique gemaakt. Hij heeft het gemaakt van oude watertanks van vissersboten. Het kunstwerk staat tevens op het geografische middelpunt van het eiland en stelt een boer met zijn hond voor.

